

## Arvoisa Asiakas,

Onnittelemme teitä hyvästä valinnasta, sillä olette valinneet nykyaikaisen ja korkealaatuisen parvekeoven. Tuotteen moitteettoman toiminnan ja ulkonäön varmistamiseksi olemme koonneet seuraavat asennus-, käyttö- ja huolto-ohjeet. **Ohjeiden noudattaminen on edellytyksenä takuun voimassaololle.**

## Tuotteiden asentaminen

Tuotteiden toiminnan kannalta on erittäin tärkeää, että asennus tehdään huolellisesti. Suosittelemme tuotteiden asentamista ammattilaisten toimesta. Ovea ei saa missään tapauksessa käyttää kantavana rakenteena. Takuu ei korvaa virheellisestä asennuksesta johtuvia vaurioita.

Mikäli tuotteet suojataan työmaan ajaksi, on käytettävä vain tähän tarkoitukseen sopivia teippejä. Teippaus suoritetaan aina asiakkaan vastuulla.

## Vastaanotto ja varastointi

Ovipaketti on suojattu muovikalvolla noin 2–3 viikon kestoista lyhytaikaista varastointia varten. Varastoitessa ovipaketti tulee asettaa kuivalle ja tasaiselle alustalle.

Ovilähteyksen saavuttua tarkista pakkauksen kunto välittömästi. Mahdolliset kuljetusvauriot tulee merkitä rahtikirjaan korvauskäsittelyn nopeuttamiseksi. Mikäli mahdollista, kuvaa myös vauriot.

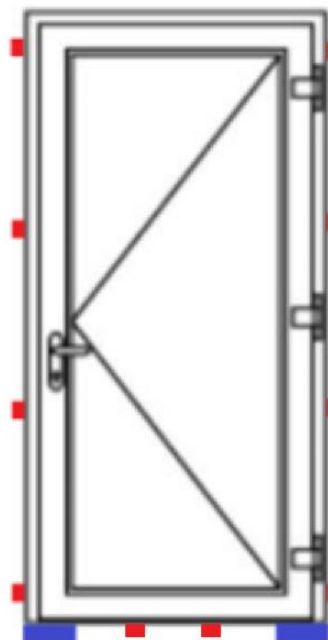
Huom! Kuljetusliike ja Iccuna Oy eivät vastaa kuljetusvaurioista, joita ei ole merkitty rahtikirjaan.

## Asennuksen valmistelut

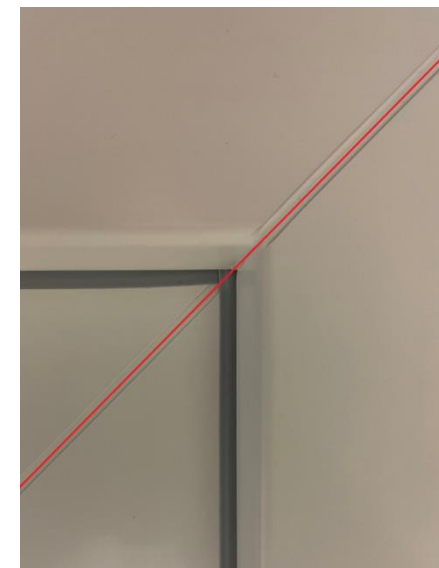
Tarkista asennusaukot ja kiinnityskohdat. Asennusaukon alareunan tulee olla tukeva ja suora ( $\pm 0,5$  mm) ja asennusaukon yläpuolen riittävän kantava, jotta rakennuksen paino ei laskeudu karmin päälle.

## Asennusohjeet

1. Kiinnitä oviaukon alareunaan pystykarmien kohdalle pohjakiilat, joiden päälle ovi asennetaan vaakasuoraan. **Kuva 1 (merkattu sinisellä)**
2. Irroita ovilehti nostamalla se pois saranoilta. Vapauta tarvittaessa tuulijarrun varsi karmin puolelta ennen ovilehden poistoa.
3. Nosta, keskitä ja kiilaa karmi oviaukkoon. Tue kynnyksen keskeltä esimerkiksi puukiiloilla.
4. Kiinnitä ovi ruuveilla. Käytä runkomateriaaliin sopivia ruuveja. Varmista, että jokaisen ruuvin kohdalle tulee kiila. **Kuva 1 (merkattu punaisella)**
5. Huom! Oven toimivuuden kannalta ristimitan tulee olla kohdallaan ja oven on oltava täysin suorassa. Ovi täytyy asentaa suoraan, vaikka seinä olisi kiero.
6. Nosta ovilehti paikalleen, tarkista suoruus ja säädä tarvittaessa säätöohjeen mukaan. Voit tarkastaa ristimitan nurkkien hitsaussaumasta. **Kuva 2**
7. Saranoiden säätöön tarvitset 4 mm ja 6 mm kuuksiokoloavaimet. **Kuva 3**
7. Voit tarvittaessa säätää tiivistepainetta pyörittämällä pitkäsulkimen telkiä erillisen ohjeen mukaan.
8. Eristä oven sivut joko mineraalivillalla tai saumaeristeellä. Käytä ainoastaan ikkunoiden ja ovien eristämiseen tarkoitettua elastista ja vähän turpoavaa saumaeristettä.
9. Mittaa kynnyspelti, leikkaa se oikean mittaiseksi ja kiinnitä. Tue pelti alhaalta esimerkiksi puukiiloilla. **Kuva 4**
10. Poista valmistajan suojateipit heti saumaeristeen kuivumisen jälkeen tai viimeistään 3 kk:n kuluttua asentamisesta.



**Kuva 1. Karmin kiilaus, sivukiilojen paikat suuntaa antavia**



**Kuva 2. Ristimitan tarkistus nurkan avulla**

## Turvallisuus

Parvekeovet ovat käyttäjäystävällisiä ja turvallisia tuotteita. Välttääksesi väärinkäytökset, tutustu alla oleviin ohjeisiin

- Opasta kaikki käyttäjät parvekeovien turvalliseen käyttöön

## Parvekeoven käyttö

Seuraavia ohjeita noudattamalla varmistat parvekeovesi turvallisen käytön ja pitkäikäisyyden:

- Älä kuormita ovilehteä ylimääräisellä painolla
- Älä laita mitään ovilehden ja karmin väliin
- Älä anna ovilehden iskeytyä karmia vasten
- Avaa ja sulje puite ainoastaan painikkeen ollessa vaaka-asennossa
- Tuulijarru lukittuu painikkeen ollessa ala-asennossa (kiinniasento)

## Lukitusnapin käyttö, helapaketti 1

Painikkeessa olevan lukitusnapin käyttö

- Lukitaksesi oven, paina nuppia sisäänpäin ja käännä ¼ kierrosta myötäpäivään
- Avataksesi lukituksen, paina nuppia sisäänpäin ja käännä ¼ kierrosta vastapäivään
- Painikkeen tulee olla täysin kiinniasennossa lukitusta käytettäessä

## Vääntönupin käyttö, helapaketti 2&3

Vääntönupin käyttö

- Oven lukitus avautuu pyörittämällä vääntönuppia saranoiden suuntaan ja lukittuu pyörittämällä saranoista pois päin
- Vääntönuppia pyörittäessä varmista, että painike on täysin kiinniasennossa

## Parvekeoven huolto

Parvekeovet on hyvä tarkistaa ja puhdistaa vähintään kaksi kertaa vuodessa riippuen käyttökohteen olosuhteista.

### Lasipinnat

Lasipintojen puhdistukseen ei saa käyttää teräviä tai raapivia työkaluja eikä syövyttäviä puhdistusaineita. Huomioithan lasipintoja pestessä, että pesuliina tulee huuhdeltua riittävän usein, varsinkin karkaistut lasit naarmuuntuvat helposti, mikäli pesuliinassa on epäpuhtauksia kuten laastinpalat, hiekka tms.

### Karmit ja puitteet

Karmien ja puitteiden puhdistukseen on hyvä käyttää pH-neutraaleja puhdistusaineita. Älä käytä teräviä tai raapivia työkaluja eikä syövyttäviä puhdistusaineita.

### Tiivisteet

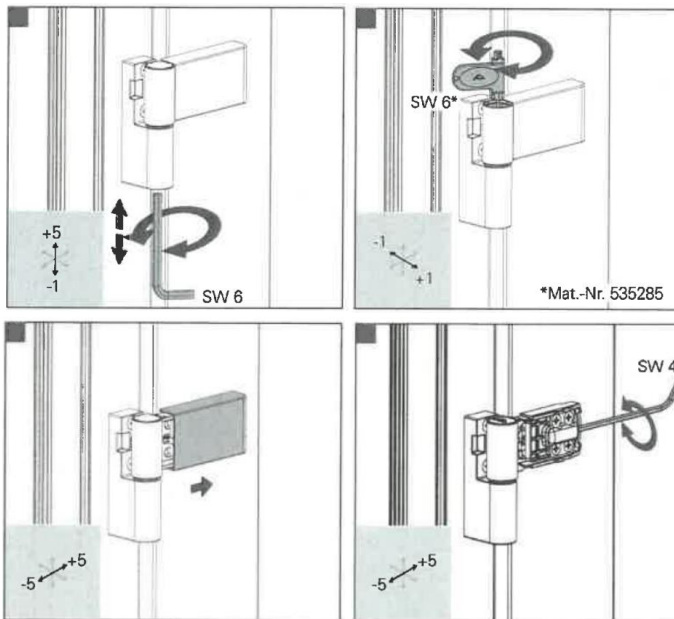
Pidä tiivisteet puhtaina ja tarkista niiden kunto huollon ja puhdistuksen yhteydessä, tiivisteiden puhdistuksessa voidaan käyttää mietoja pesuaineita.

### Helat

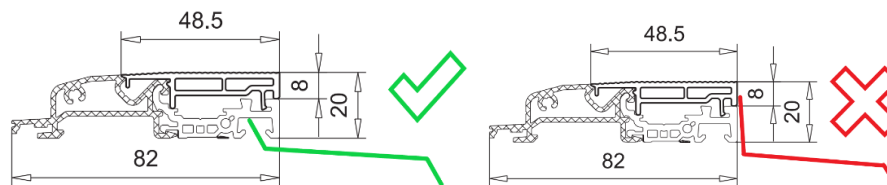
Helojen vuosittaisella rasvauksella pidät parvekeovesi hyvässä toimintakunnossa ja suojaat ne ennenaikaiselta kulumiselta. Helat saa puhdistaa ainoastaan pehmeällä kankaalla ja pH-neutraalilla, miedolla puhdistusaineella.

## Muuta huomioitavaa

Lisätietoja ja laajemmat säätöohjeet löydät osoitteesta: [www.iccuna.fi](http://www.iccuna.fi)



Kuva 3. Saranoiden säätö



Kuva 4. Havainnekuva kynnyksellin asettelusta